

Manuál – Sonoff zariadenia + eWelink software

Prvé spustenie

Pred prvým spustením a zapojením zariadenia sonoff je potrebné si stiahnuť mobilnú aplikáciu **eWelink** pomocou ktorej budete zariadenia následne ovládať. Aplikáciu nájdete na stiahnutie na Google Play a Itunes apple.

Android - <https://play.google.com/store/apps/details?id=com.coolkit&hl=sk>

Iphone - <https://itunes.apple.com/us/app/ewelink-smart-home-control/id1035163158?mt=8>

Produktová rada sonoff zariadení

SONOFF



Po stiahnutí a inštalácii je nutné sa v aplikácii zaregistrovať (*vytvoriť si nový účet*). Ak už máte účet založený stačí sa len prihlásiť.

Registrácia a prvé prihlásenie prebieha v troch krokoch.

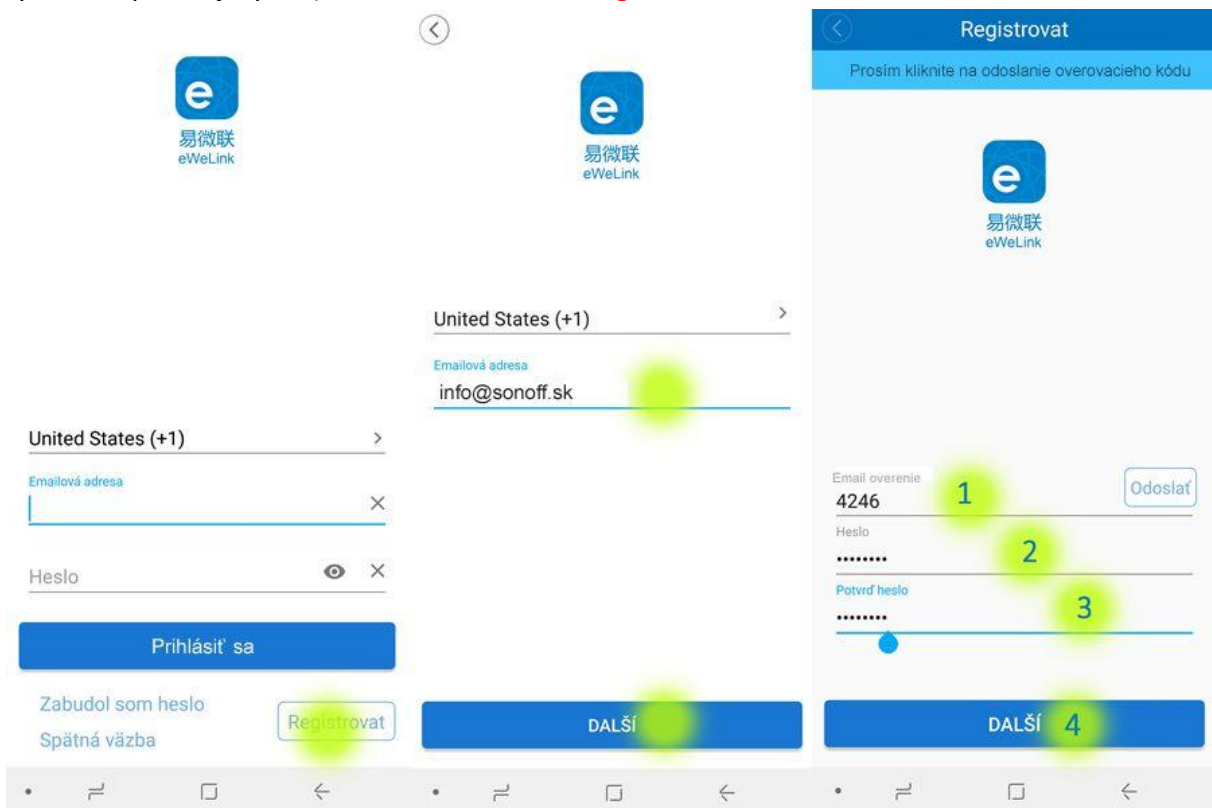
1. **Email** *. V prvom kroku vyplňte iba emailovú adresu, na ktorú chcete svoj účet registrovať a ktorá bude zároveň slúžiť aj ako prihlasovacie meno.

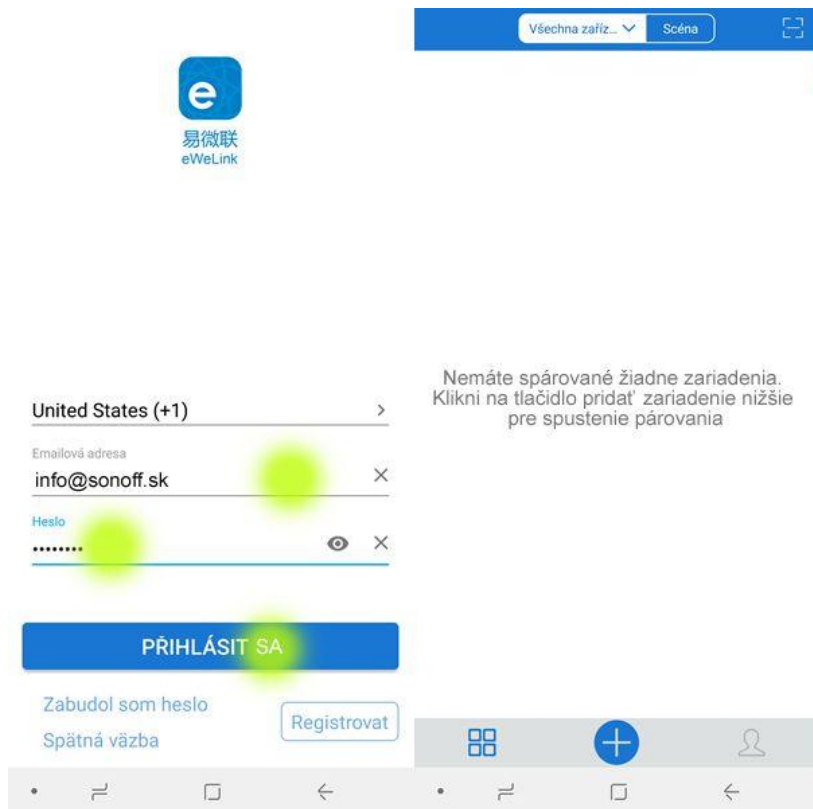
2. **Kód, heslo, heslo.** V druhom kroku zadáte **overovací kód***, ktorý po dokončení prvého kroku obdržíte na Váš mail a potom zadáte 2x heslo, ktoré si v tejto chvíli sami zvolíte pre prihlasovanie do aplikácie **eWeLink**.
3. **Email, heslo.** V treťom kroku zadáte Vašu emailovú adresu a zvolené prihlasovacie heslo. Treťím krokom sa prihlásite do aplikácie eWeLink do svojho účtu.

Po **REGISTRÁCIÍ** a po prvom prihlásení sa zobrazí prázdny zoznam zariadení. V tejto chvíli je možné začať pridávať Sonoff spínače do Vášho účtu stlačením tlačidla **+** v dolnej časti obrazovky.

Dôležité upozornenie * Overovacie kódy niekedy **nechodia** na **.sk** emailové domény. Pokiaľ Vám overovací kód nepríde do pár minút, použite pre registráciu účtu niektorú zo služieb, poskytujúcich emailovú adresu na doméne **.com** (Gmail.com, Outlook.com, Yahoo.com ... a podobne všetky spomínané sú zadarmo).

Po spustení aplikácie nič nevypíňajte, ignorujte krajinu (telefónnu predvoľbu je určená výhradne pre azijský trh), len stlačte tlačidlo **Registrovať**.





Upozornenie

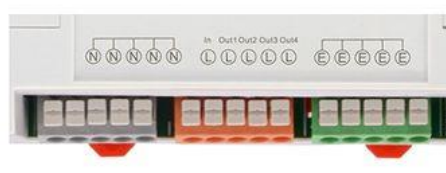
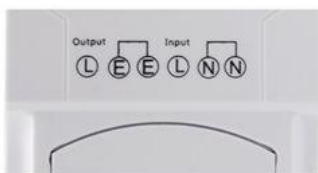
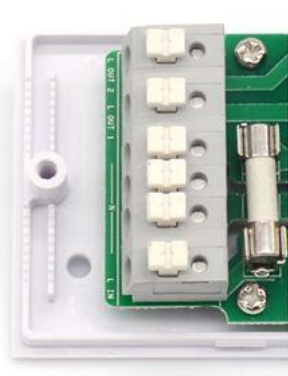
*Prístroj je pod napätím **230V** pri neodbornej manipulácii môže spôsobiť **úraz elektrickým prúdom** poprípade môže nastať aj smrť ak si na to netrúfate doporučujeme montáž zveriť odborníkom. Zapojenie prístroja vyžaduje základné znalosti v oblasti elektrotechniky elektroinštalácie. Konfigurácia prístroja vyžaduje znalosti z oblasti IT infraštruktúry, najmä z oblasti pripojenia k WiFi sieťam a konfigurácii pripojenia k Wifi prístupovým bodom a podobne.*

Zapojenie

Ak inštalujete zásuvku Sonoff S20, alebo LED žiarovku B1, tieto len zapojíte iba do siete.

Zásuvku vsuniete do existujúcej zásuvky v stene či na predlžovacom kábli, žiarovku zaskrutkujete do objímky E27 existujúceho osvetlenia.

Každý iný vypínač / spínač Sonoff má na svojich kontaktoch zreteľné označenie **L (L in, L out), N, E**.



Nesprávne zapojenie môže poškodiť vaše zdravie, vypínač aj pripojované zariadenie.

L = Line = fázový, pracovný (čierny / hnedý) vodič

L in alebo input = vstup fáza - na tento kontakt sa privádza napájací fázový vodič

L out alebo output = fáza výstup - na tento kontakt sa pripojí fázový vodič spínaného spotrebiča

L1 out, L2 out = na tieto kontakty sa pripojí fázové vodiče spínaných spotrebičov u viackanálových spínačov (Sonoff Dual, T1-2 kanál, 4CH a podobne).

N = Neutral = Nulový, nulovací, pracovné stredný (modrý) vodič N

E = Earth = Zem, zemiaci, ochranný (žlto-zelený) vodič PE

Teraz zapojte zariadenie do 230V. Po zapojení začne blikať buď **zelená/červená/ modrá** LED dióda, ktorá signalizuje, že zásuvka nie je spárovaná.

1. Pred pridaním vypínača do aplikácie (párovanie) sa uistite, že:

- Váš mobilný telefón je pripojený k **2,4GHz sieti Wi-Fi** a po reštarte pripojení sa k nej primárne pripája. V prípade, že ste pripojení k sieti **5Ghz**, Sonoff zariadenie túto sieť neuvidí a spárovanie nebude možné. Po spárovaní je telefón možné vrátiť na sieť 5Ghz, inú sieť, 3G, LTE ... a ovládanie Sonoff zariadení bude možné.
- Vypínač Sonoff sa fyzicky nachádza v dosahu rovnakej 2,4GHz Wi-Fi siete ako váš telefón.
- V určitej fáze párovanie vytvára Sonoff spínač vlastnú Wi-Fi sieť, ku ktorej sa váš telefón pripojí. Preto je nutné, aby sa vypínač Sonoff nachádzal v tejto chvíli aj v blízkosti vášho telefónu. Po úspešnom spárovaní bude samozrejme možné Sonoff vypínač ovládať na diaľku bez tohto obmedzenia.

2. Spustíte aplikáciu eWeLink a stlačíte tlačidlo "Add Device / Pridať zariadenie"

Aplikácia vám ukáže niekoľko metód párovanie a súčasne vám ukáže, ako má dióda na Sonoff zariadení blikať.

3. Takmer každé Sonoff zariadenie má na sebe nejaké HW * tlačidlo "SET", pomocou ktorého je možné :

- a. spínač vypínať a zapínať
- b. alebo uviesť do stavu párovania s telefónom.

* **Sonoff Touch a Sonoff T1** sa do stavu párovania uvádza podržaním dotykového tlačidla.

4. V telefóne

a. iOS (iPhone, iPad)

Po stlačení na tlačidlo + v aplikácii eWeLink vyberte metódu párovania (*najčastejšie tú prvú*). Touto metódou prebehne párovanie automaticky. Iba je nutné v druhom kroku zadať správne heslo k existujúcej WiFi sieti.

Ak sa párovanie touto metódou z nejakého dôvodu nedarí, odporúčame vyskúšať metódu "AP". Sonoff zariadenia je tiež nutné uviesť do patričného módu opakovaným stlačením a podržaním nastavovacieho tlačidla. Dióda musí blikať prerušovane, pravidelne, krátko, bez pauzy.

Aplikácia vás vyzve, aby ste sa ručne prepli do nastavenia telefónu do sekcie nastavenia WiFi. V zozname WiFi sietí nájdete novú sieť vytvorenú modulom. Táto sieť má vždy podobný názov "ITEAD-100000xxxxx"

Pripojte sa k tejto sieti s heslom 12345678. Telefóny iPhone sa občas nechotne pripájajú k sieťam, ktoré neposkytujú internet. V takom prípade postup opakujte pokiaľ nedôjde k úspešnému pripojeniu k sieti ITEAD-xxxxxxx.

Akonáhle budete pripojení k Wi-Fi sieti modulu, prejdite späť do aplikácie eWeLink a pokračujte v následných krokoch popísaných v aplikácii.

b. Android

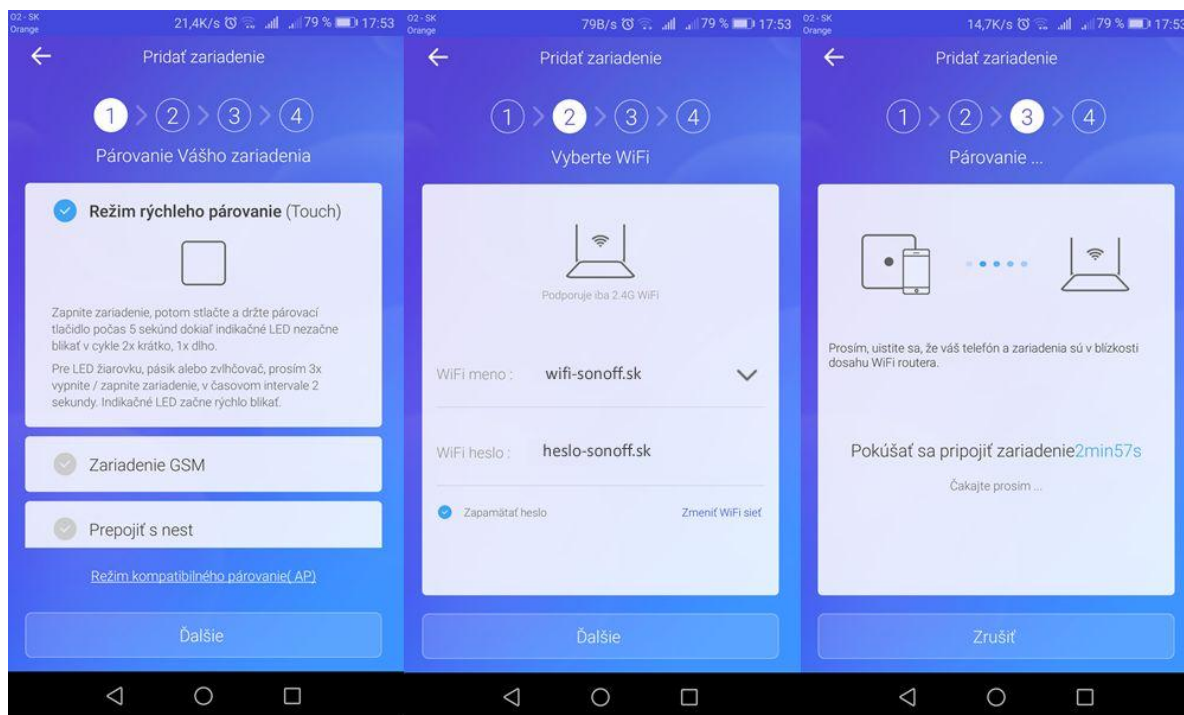
Po stlačení na tlačidlo + v aplikácii eWeLink vyberte metódu párovania (*najčastejšie tú prvú*). Telefóny a tablety Android sa automaticky pripojí k Wi-Fi sieti modulu a aplikácie vyhľadajú zariadenia, ktoré chcete pripojiť.

5. Zadajte heslo vašej domácej siete Wi-Fi, ku ktorej sa bude Sonoff zariadenie pripájať a zariadenia pripojte s mobilným telefónom.

6. Sonoff zariadenie pomenujte podľa potreby. (Svetlo kuchyňa, Zásuvka Obývačka a pod...)

7. Po prvom pripojení môže trvať až niekoľko minút, než sa Sonoff zariadenie správne pripojí k sieti. Do tej doby bude v aplikácii eWeLink indikované ako "Offline".

8. Po správnom spárovaní sa Sonoff zariadenie objaví v aplikácii eWeLink v zozname zariadení a je možné ich ovládať, programovať a podobne.



Nastavenie skupín, chytrých scén, časovanie, zdieľanie

Pre vyššiu prehľadnosť doporučujeme rozdeliť všetky pripojené Sonoff zariadenia do skupín. Chytré scény môžu ovládať iné Sonoff zariadení v závislosti na určitých udalostiach (tzv. IFTTT). Scény môžu vypínať a zapínať viac Sonoff zariadení naraz.

Sonoff zariadenie umožňuje všetky možné spôsoby časovania. napríklad:

- vypni po 10 minútach
- opakovane zapni každých 24 hodín na 30 minút a potom vypni
- zapni každý pondelok o 17:30
- vypni každý utorok o 6:00

Programovanie je veľmi jednoduché a intuitívne. Pre inšpiráciu odporúčame navštíviť naše Tipy a návody alebo prehľadať internet.

Sonoff zariadenia je možné zdieľať s inými používateľmi aplikácie eWeLink (napríklad s ostatnými členmi domácnosti). Každý užívateľ musí mať vlastný účet. Prihlásenie do viacerých aplikácií pod jedným účtom nie je možné. Na zdieľanie zariadenie slúži tlačidlo "**Share / Zdieľať**".

Vymazanie modulu z telefónu

Ak je modul spárovaný s aplikáciou v mobilnom telefóne, nemožno ho ďalej párovať s iným telefónom. Ak sa chystáte Sonoff vypínač odovzdať do užívania inému užívateľovi (napr. Predať), je nutné ho najprv vymazať z Vašej aplikácie.

V prípade reklamácie alebo vrátenie vypínača je bezpodmienečne nutné tento pred odoslaním vymazať z aplikácie. V opačnom prípade nemožno reklamáciu alebo vrátenie modulu akceptovať.

Záruka

Výrobok bol pri výrobe starostlivo testovaný. Ak sa aj napriek tomu stane, že výrobok vykazuje poruchu, kontaktujte nás. Záruka na všetky Sonoff zariadenie je pre koncových užívateľov v dĺžke 24 mesiacov od zakúpenia.

Predajca ani výrobca nenesie zodpovednosť za poruchy spôsobené nevhodným použitím či vzniknuté hrubým zaobchádzaním s výrobkom, alebo poškodením ochranných znáмок (*porušená záručná plomba, alebo nálepka*). Na takto vzniknuté poruchy sa nevzťahuje záruka. V prípade reklamácie najprv postupujte podľa popisu vymazanie modulu z telefónu.

Informácie o likvidácii elektronických prístrojov



Uvedený symbol znamená, že elektronické výrobky, ako tento, nesmú byť likvidované spoločne s komunálnym odpadom. Za účelom správnej likvidácie výrobok odovzdajte na určených zberných miestach, kde budú prijaté zdarma. Ďalšie podrobnosti si možno vyžiadať od miestneho úradu alebo najbližšieho zberného miesta.

EÚ Vyhlásenie o zhode

Dovozca (www.sonoff.sk www.sonoff.eu) prehlasuje, že následne menované zariadenie na základe svojej koncepcie a konštrukcie, zodpovedajú príslušným požiadavkám Európskej únie.

Sonoff S20 spĺňa požiadavky normy:

EN 60950-1: 2006 + A2: 2013

EN 62311: 2008

EN 301 489-1 V1.9.2 (2011-09)

EN 301 489-17 V2.2.1 (2011-09)

EN 300 328 V1.9.1 (2015-02)

Sono TH10 / TH16 / POW / Dual / POW2

EN 60669-1: 1999 + A1: 2002 + A2: 2008

EN 60669-2-1: 2004 + A1: 2009 + A12: 2010

EN 62311: 2008

EN 301 489-1 V1.9.2 (2011-09)

EN 301 489-17 V2.2.1 (2011-09)

EN 300 328 V1.9.1 (2015-02)

Sonoff Basic / RF

EN 60669-1: 1999 + A1: 2002 + A2: 2008

EN 60669-2-1: 2004 + A1: 2009 + A12: 2010

EN 62311: 2008

ETSI EN 301 489-1 V2.2.0 (2017 - 03)

ETSI EN 301 489-17 V3.2.0 (2017 - 03)

ETSI EN 300 328 V2.1.1 (2016 - 11)

Sonoff 4CH / 4CH PRO

EN 62368-1: 2014

EN 62311: 2008

ETSI EN 301 489-1 V2.2.0 (2017 - 03)

ETSI EN 301 489-17 V3.2.0 (2017 - 03)

ETSI EN 300 328 V2.1.1 (2016 - 11)

Sonoff G1 / G2 / G12

EN 62368-1: 2014

EN 62311: 2008

Záves ETSI EN 301 489-1 V2.2.0 (2017-03)

Konečný návrh ETSI EN 301 489-3 V2.1.1 (2017-03)

ETSI EN 301 489-7 V1.2.1 (2005-11)

ETSI EN 300 440 V2.1.1 (2017 - 03)

ETSI EN 301 511 V12.5.1 (2017 - 03)

Sonoff Touch / T1 / T2

EN 62368-1: 2014

EN 62311: 2008

Návrh ETSI EN 301 489-1 V2.2.0 (2017-03)

Návrh ETSI EN 301 489-17 V3.2.0 (2017-03)

ETSI EN 300 328 V2.1.2 (2016 - 11)

RF zariadenia spadajú do kategórie rádiových zariadení môžu sa používať na predávanie na trhu EÚ bez akýchkoľvek obmedzení a registrácie. Frekvenčné pásmo, ktorým sú RF zariadenia ovládané, JE 433,92 MHz s rádiový výkonom menším než 20mW, čím spĺňajú normu ICNIRP podľa požiadaviek normy EN 62479: 2010 stanovujúce Požiadavky pre vystavenie človeka elektromagnetickým Polimeri v rozsahu 10 MHz Až 300 GHz.

Záručný a pozáručný servis výrobkov:

Webinfo Slovakia s.r.o. Priekopnícka 1 Bratislava 82106, www.sonoff.sk info@sonoff.sk tel: 0948652396

Verzia užívateľského návodu: 3.1.18sk

Šírenie tohto užívateľského manuálu akýmikoľvek prostriedkami podlieha autorskému zákonu a písomnému súhlasu autora. Autorské práva patria Webinfo Slovakia s.r.o.

